



המכללה האקדמית לחינוך

גבעת ושינגטון
רשות המחקר

קולקוויום אקדמי מחקרי

יום רביעי | ל" בתשרי תשפ"ו | 22/10/25
14:15 – 12:30

חוברת תקצירים

קולקוויום אקדמי מחקרי

יום רביעי | ל' בתשרי תשפ"ו | 22/10/25
 12:30 – 14:15

תכנית הקולקוויום

מושבים מקבילים

מושב 3 - חדר 304
 מחקרים בחינוך
 המיוחד וסביבתו

יו"ר: ד"ר אורנה זעירא
 מרצה בכירה במכללה

ד"ר אורלי שי
 קול ההורים: התמודדות עם הורות
 לילדים עם מוגבלות
 בהקשר חינוכי-חברתי בישראל

פרופ' אליעזר יריב
 מורות מקשיבות לתלמידים
 משולבים: ניסוי של כלי
 לאיסוף מידע

ד"ר קלרינה פריבורקין
 המקרה המוזר של אייבליזם:
 יצירת מרחב לקולות אוטיסטים
 אותנטיים בסיפורת הפופולרית

**בברכת יום עיון פורה
 ומהנה לכולנו!**

מושב 2 - חדר 301
 החינוך וסביבתו -
 מחקרים חדשים

יו"ר: פרופ' ריקי טסלר
 ראשת התכנית לחנ"ג
 בתואר השני

ד"ר מירי שחף
 הוראה בדרך אחרת:
 כוח היחיד והקבוצה
 כמחוללי שינוי

ד"ר גלית בן ארצי אגם
וד"ר שגית רחימי
 קהילה לומדת: חניכה הדדית-
 מפגש בין ניסיון לחדשנות

ד"ר אורלי גוטליב
 הזדמנויות שוות/שוונות לתלמידים
 בעלי הישגים שונים במתמטיקה?

ד"ר ורדה צימרמן
 מחנכי כיתות בעידן של מציאות
 משתנה - זהות מקצועית
 והתפתחות מקצועית

מושב 1 - חדר 303
 משמעויות חינוכיות
 ואקטואליות בסוגיות
 של גוף ורוח

יו"ר: פרופ' מאיר לוקשין
 מרצה בכיר,
 חבר וועדת המחקר

ד"ר רבקה קדוש
 הסיפור 'הנער ביער' לח"נ ביאליק
 קריאה פדגוגית-פסיכולוגית
 ופואטית: השוואת גרסת המקור
 לגרסת אפרים סידון ודני קרמן

ד"ר תמר מאיר
 כאבים חדשים בתבניות עתיקות:
 כתיבה על פי סוגות פייטניות
 לאחר 7.10

פרופ' חנה קהת
 רציפות ותמורה ביחס
 לזנות נשית: מהמקרא לחז"ל.

ד"ר רוני זהר
 למידה מעוגנת-גוף כמרחב לחוסן
 אישי ומשמעות בקרב פרחי הוראה
 לחינוך גופני - לוחמים בשירות
 מילואים מתמשך ב"חרבות ברזל"



תקצירי ההרצאות

(לפי א"ב של שמות המרצות/ים)



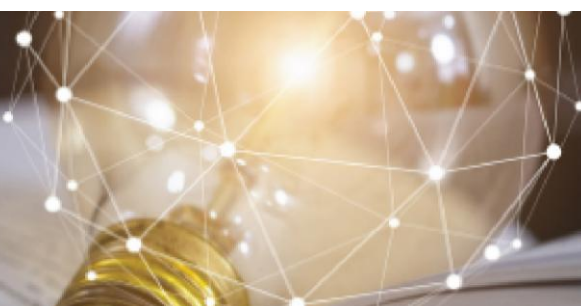
ד"ר גלית בן ארצי אגם וד"ר שגית רחימי

קהילה לומדת חניכה הדדית- מפגש בין ניסיון לחדשנות

**Mutual mentorship within a learning community: the convergence
of experience and innovation**

4

בעידן בו המוסדות להכשרת מורים שואפים להעמיק את השותפות בין "השדה" ל"אקדמיה", מתחדדת השאלה: כיצד הופכים את ההכשרה להוראה לחוויה מעצבת זהות מקצועית? הרצאה זו תציג מקרה מבחן של קהילה לומדת משותפת למורים מכשירים ולסטודנטים, שפעלה במקיף א באשדוד.





הקהילה הלומדת מהווה מסגרת משמעותית להכשרת סטודנטים להוראה, באמצעות שותפות מקצועית המבוססת על קשר הדדי בין מורה מכשיר לסטודנט. שותפות זו מאפשרת התמודדות עם דילמות חינוכיות העולות מתוך ההקשר המוסדי והפדגוגי של בית הספר, ומקדמת שילוב פורה בין הידע הפרקטי והניסיון של מורים ותיקים לבין נקודת המבט הרעננה והחדשנית של הסטודנטים. מודל זה נשען על התיאוריה של למידה כפעולה חברתית-תרבותית, המדגישה למידה כהליך של השתתפות פעילה בקהילות מעשה. מתוך דיאלוג המפרה את כל חברי הקהילה. בתוך כך, מתהווה חניכה הדדית המובילה להתפתחות מקצועית של כלל השותפים. נוסף על כך, הקהילה הלומדת מגלמת עקרונות של למידה מבוזרת, הרואה בלמידה תהליך רב-מוקדי המתרחש דרך אינטראקציות מרובות בתוך הקשר מערכתי, שיח פרשני המסייעת בעיצוב זהות מקצועית והפועלת גם כמנגנון של פיתוח מקצועי מבוסס-קהילה המטפח תרבות של שיתוף, רפלקציה והבניית ידע קולקטיבי.





מטרות ההרצאה

1. לשתף בתהליך למידה שיתופי וייחודי שמצמיח למידה המשלבת תיאוריה ופרקטיקה, בדומה לקורסי תפ"ר
2. להראות כיצד נוצרת למידה הודדית, מעמיקה ומשמעותית דרך שיח פרשני על הוראה.
3. לבחון את התרומה של מודל זה לעיצוב הזהות המקצועית של מתכשר ההוראה בשלב ההכשרה.

ביבליוגרפיה נבחרת

1. Admiraal, W., Schenke, W., De Jong, L., Emmelot, y. & Sligte H. (2021). Schools as professional learning communities: what can schools do to support professional development of their teachers?, *Professional Development in Education*, 47,4, 684-698.

<http://dx.doi.org/10.1080/19415257.2019.1665573>





2. Burns, R., Jacobs, J., & Yendol-Hoppey, D. (2020). A Framework for naming the scope and nature of teacher candidate supervision in clinically-based teacher preparation: Tasks, high-leverage practices, and pedagogical routines of practice. *The Teacher Educator*, 55, 214-238

<http://dx.doi.org/10.1080/08878730.2019.1682091>

3. Geeraerts, K., P. Tynjälä, and H. L. T. Heikkinen. 2018. "Inter-Generational Learning of Teachers: What and How Do Teachers Learn from Older and Younger Colleagues?" *European Journal of Teacher Education* 41 (4), 479–495.

<http://dx.doi.org/10.1080/02619768.2018.1448781>

4. Naykki, P., Kontturi, H., Sepanen, V., Impio, N. & Jarvela, S. (2021). Teachers as learners – a qualitative exploration of pre-service and in-service teachers' continuous learning community OpenDigi. *Journal of Education*, 47 (4), 495-512.

<https://doi.org/10.1080/02607476.2021.1904777>





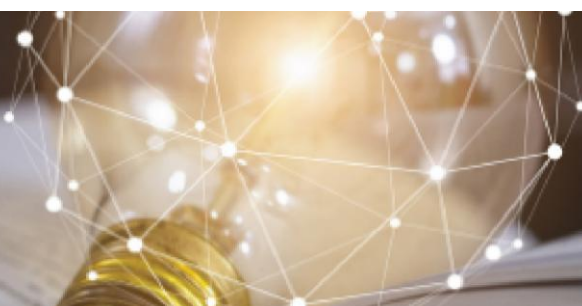
ד"ר אורלי גוטליב

הזדמנויות שוות/שונות לתלמידים בעלי הישגים שונים במתמטיקה?

Equal/different opportunities for students with different achievements in mathematics?

יש מחקרים המעידים על כך שקיים דמיון בין רמות המטלות המוטלות על אוכלוסיות שונות (קוטינסקי, 2005) ומחקרים שמצאו כי הוראה באמצעות מטלות הדורשות חשיבה ברמה גבוהה מתאימה לתלמידים בעלי הישגים נמוכים ולתלמידים בעלי הישגים גבוהים כאחד. (Zohar & Dori, 2003) עם זאת ממצאים אלו אינם הולמים מחקרים אחרים, שלפיהם על תלמידים בעלי הישגים גבוהים מטילים המורים משימות הדורשות רמה גבוהה של ניתוח, ואילו על תלמידים בעלי הישגים נמוכים הם מטילים רק משימות הדורשות רמה נמוכה של ניתוח כגון;

,William, 1998 Raudenbush, Rowan & Cheong, 1993





יתכן שההבדל בין המחקרים נובע מכך שמורים לא מכירים אסטרטגיות הוראה המשלבות משימות הדורשות רמת חשיבה גבוהה גם מתלמידים בעלי הישגים נמוכים במתמטיקה. המחקר (גוטליב, 2011) שעסק בהתייחסות של מורה מומחית להתבטאויות של תלמידים במתמטיקה פותח צוהר לאופן שבו מורה בכיתה יכול לבצע זאת.

מתוך המחקר עולה, שאחת הפעולות שביצעה המורה המומחית בתגובה להתבטאויות של תלמידים הייתה לשכלל רעיונות של תלמידות, על ידי יצירת קשרים בין נושאים מתמטיים ובין נושאים מתמטיים לנושאים אחרים בכיתה בה למדו תלמידות בעלי הישגים נמוכים כבכיתה בה למדו תלמידות בעלי הישגים גבוהים במתמטיקה. הדוגמאות הרבות במחקר זה, יכולות לקדם אצל מורים תפישה של פתיחת הזדמנויות שוות לתלמידים בעלי הישגים שונים במתמטיקה.

במפגש אציג את דרכי ההתייחסות של המורה המומחית ואת הדמיון בדרכי ההתייחסות של המורה להתבטאויות של תלמידים מאוכלוסיות שונות.





גוטליב, א', (2011). התייחסות של מורה מומחית להתבטאויות של תלמידים במתמטיקה. חיבור לקבלת תואר Ph.D, אוניברסיטת בן גוריון בנגב.

Raudenbush, S. W., Rowan, B., & Cheong, Y. F. (1993). Higher order instructional goals in secondary schools: Class, teacher and school influences. *American Educational Research Journal*, 30, 523-555.

William, D. (1998). What makes investigation difficult? *Journal of Mathematical Behavior*, 17, 329-353.





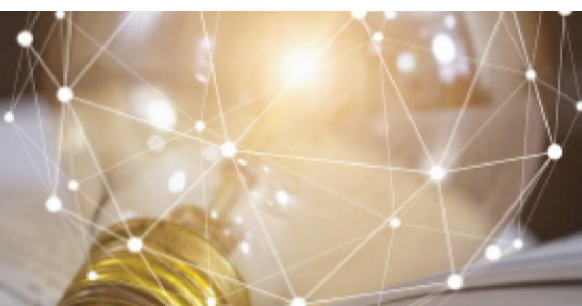
ד"ר רוני זהר

למידה מעוגנת-גוף כמרחב לחוסן אישי ומשמעות בקרב פרחי הוראה
לחינוך גופני – לוחמים בשירות מילואים מתמשך ב"חרבות ברזל"

**Body-Anchored Learning as a Space for Personal Resilience and
Meaning among Physical Education Teachers – Soldiers in
"Continuous Reserve Service in "Iron Swords**

11

המחקר מציג חקר מקרה שהתפתח במסגרת סמינריון בלמידה מעוגנת-גוף, שהתקיים בעיצומו של מבצע "חרבות ברזל". שלושה פרחי הוראה לחינוך גופני – לוחמים פעילים בשירות מילואים – בחרו לבסס את עבודת הסמינריון על תכנון והובלה של תכניות התערבות עבור חבריהם הלוחמים, במקום עבודה מסורתית עם תלמידים. כל אחד מהם הוביל חמישה מפגשים קבוצתיים בתחום התמחותו (ריצה טיפולית, שחייה טיפולית, אמבטיות קרח), תוך שילוב של תנועה, מיינדפולנס, נשימה מודעת ועבודה עם לוחמים מהיחידה שבה שירת בעצמו.





הסטודנטים תיארו את ההובלה של תכניות ההתערבות כחוויה שהשפיעה גם עליהם. הם כתבו על תחושת מיקוד, על שגרה מסוימת שנוצרה, ועל משמעות שהתעצבה דרך ההובלה עצמה והתגובות שקיבלו מהמשתתפים. הם ציינו כי לא רק הלוחמים נעזרו בתהליך – אלא שגם הם הרגישו התחזקות אישית מהעשייה, מהקשר ומהאחריות שנשאו. ההתנסות אפשרה להם לבחון את תחום החינוך הגופני בעין חדשה – לא רק כמרחב תנועתי, אלא גם כמסגרת חינוכית-רגשית, בעלת פוטנציאל טיפולי.

השאלונים שמולאו על ידי כ-15 לוחמים שהשתתפו במפגשים העידו על ירידה ברמות סטרס וחרדה, שיפור באיכות השינה ותחושת חוסן גבוהה יותר – תוצאות שחיזקו גם את תחושת הערך של מובילי ההתערבות.

הנתונים נאספו באמצעות רפלקציות כתובות, שאלונים, תיעוד תהליכים קבוצתיים ושיח מונחה. המחקר התבסס על גישה רפלקטיבית-שיתופית, שבה גם החוקרת חוותה את עוצמתו של התהליך מתוך השתתפות

פעילה בו.





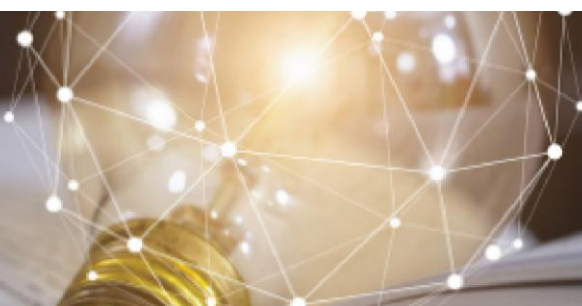
פרופ' אליעזר יריב

מורות מקשיבות לתלמידים משולבים: ניסוי של כלי לאיסוף מידע

Teachers listen to their pupils with disabilities: A pilot study of a data collection tool

הוראה בכיתה משלבת דורשת מהמורות רגישות, ערנות ויכולת להתאים את דרכי ההוראה לצרכים מגוונים, ובמיוחד לתלמידים עם מוגבלויות. למרות זאת, תלמידים משולבים נוטים להצניע את קשייהם, ורבים מהמורים חסרים כלים, זמן והכוונה כיצד לשוחח עמם ולהבין את עולמם. במסגרת התוכנית על חינוך משלב נבדקה ההיתכנות של כלי פשוט לאיסוף מידע באמצעות ראיונות חצי-מובנים עם תלמידים, ככלי לפיתוח הבנה פדגוגית עמוקה יותר.

במסגרת שני קורסים על סוגיות בחינוך משלב השתתפו 17 סטודנטיות. הן ראינו 51 תלמידים משולבים, ברובם תלמידי יסודי (73%). רובם היו בנים. המשתתפים התמודדו עם מגוון קשיים: לקויות למידה (42%), הפרעת קשב (40%), קשיים רגשיים-התנהגותיים (27%) ואוטיזם (11%).





הראיונות כללו שאלות על תחושותיהם בכיתה, על גורמים מפריעים ללמידה ועל דרכים אפשריות לסיוע.

מניתוח התשובות עלה כי רבע מהתלמידים תיארו תחושות חיוביות בכיתה ובבית הספר, אך מרביתם ביטאו חוסר שביעות רצון מהלימודים או קשיים חברתיים. התלונות הבולטות נגעו לרעש בסביבה הלימודית (46%), קשיי ריכוז ומוסחות (36%), קושי בהבנת טקסטים והוראות (34%), ולחץ הנובע מקצב הלמידה (27%). גם קשיים רגשיים וחברתיים (23%) עלו כחסמים משמעותיים.

הרפלקציות של הסטודנטיות הצביעו על שישה מוקדים של למידה: חשיבות ההקשבה והאמפתיה, התאמת ההוראה, הבנת הקשיים הרב-ממדיים של תלמידים, תפיסת הנגישות כהיבט רגשי ודיאלוגי, חשיבות האקלים בכיתה, והפתעה ממידת המודעות של התלמידים לקשייהם. ועוד עלה שהתהליך איפשר רפלקציה עמוקה של המורות לגבי תפקידן ודרכי פעולתן; הראיונות חשפו ידע סמוי שהיה חסר למורות בתצפיות הרגילות שלהן על התלמידים; הצורך במעבר מהוראה אחידה להוראה מותאמת ודיאלוגית וחשיבות





ההשקעה בהכשרת מורים לא רק בהנגשת חומרים, אלא גם ביכולת הקשבה
אמפתית ובתכנון למידה מותאם.

המחקר מציע את הכלי כדרך ישימה לתקשורת עם תלמידים משולבים
וממליץ לשלבו הן בפרקטיקה הבית-ספרית והן בהכשרת מורים.





ד"ר תמר מאיר

כאבים חדשים בתבניות עתיקות:

כתיבה על פי סוגות פייטניות לאחר 7.10

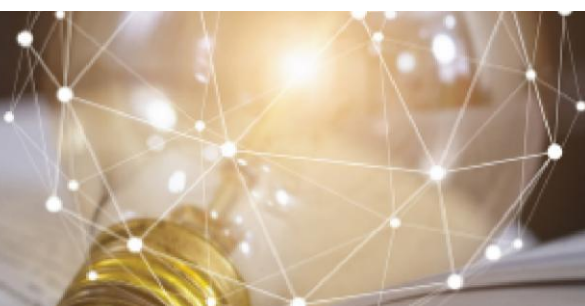
New Pain in Ancient Patterns: Contemporary Writing in

Traditional Liturgical Poetic Forms after October 7th

רקע

16

האסון שפקד את ישראל ב 7.10 והמלחמה מרובת הזירות שפרצה בעקבותיו, הובילו לתגובות טקסטואליות רבות, ביניהן חיבור טקסטים ליטורגיים מסוגים שונים. מחקר זה מבקש להתמקד ביצירות שנכתבות בתבנית פייטנית, ועושות שימוש במגוון סוגות פיוט ממסורת ישראל סביב מעגל השנה והחיים, או אף נשענות על פיוט ספציפי: קינות, הושענות, רשויות, סליחות ועוד. עד כה איתרתי עשרות יצירות כאלו. העובדה שהמלחמה נמשכת כבר למעלה משנה, יוצרת לעיתים כבר התייחסויות





בשתי נקודות זמן שונות לאותו הפיוט, ולאותו מועד – כך בתוספות בתים מעודכנים למעוז צור ובדוגמאות נוספות.

מטרות המחקר

- א. איסוף שימור ותיעוד של הכתיבה הליטורגית-פייטנית מאז ה 7.10 .
- ב. מיון הטקסטים על פי סוגותיהם הפייטניות ותאור של דרכי העיצוב הספרותיות שלהם
- ג. ניתוח ספרותי ובחינת הקשרים שבין תוכן וצורה .
- ד. בחינת הקשר שבין התבנית הפייטנית העתיקה לבין התוכן החדש
- ה. בחינה של תגובות שונות לארועי המלחמה המתמשכת.

מסקנות ראשוניות

הבחירה בתבנית הפיוטית (בטקסט חדש או בהוספות לפיוט קיים) יוצרת מבע מרובד של חיבור בין ישן וחדש, ובו אתגרי וכאבי ההווה מהדהדים את ההיסטוריה והמורשת היהודית הקדומה. הבחירה בתבנית ספרותית מצמצמת לכאורה, מייצרת מרחב של משמעות ליצירה, נוצר חיבור מרתק





בין הייעוד הליטורגי המקורי של תבנית הפיוט הראשונית, לבין אופי התגובה לאירועי ה 7.10 שמייצר החיבור הזה.

הבחירה של יוצרים בישראל של היום דווקא בצורות פייטניות מסורתיות, מעידה על השפעתה של המסורת הפייטנית על העשייה התרבותית והספרותית בישראל של היום, כמו גם על השפעתן של דרכי התפוצה.

מתודולוגיה :

מיון תיאור וניתוח: נעשו על פי שיטות המחקר המקובלות בחקר הספרות והשירה בכלל וחקר הפיוט בפרט, תוך התייחסות לדרכי העיצוב, ובהשוואה לסוגות פייטניות מוכרות.





ד"ר קלרינה פריברובקין

**המקרה המוזר של אייבליזם: יצירת מרחב לקולות אוטיסטיים אותנטיים
בסיפורת הפופולרית**

The Curious Incident of Ableism: Making Space for Authentic Autistic Voices in Popular Fiction

רב המכר הבינלאומי של מארק האדון משנת 2003 "המקרה המוזר של הכלב בשעת הלילה" הוא רומן חניכה על נער בן 15 בשם כריסטופר בון הנמצא על הספקטרום האוטיסטי. הרומן כתוב בגוף ראשון ומתאר נער בעל יכולות מנטליות גבוהות בייחוד בתחום המתמטיקה החוקר את הרצח של כלב השכנים ומתעד את מלאכת הבילוש בספר. ישנם מבקרי ספרות המפרשים טקסט זה כ"מודל משחרר של מוגבלות" מאחר ש"נכותו של כריסטופר אינה מוזכרת בשמה", ובכך רומזים כי "המוגבלות נמצאת בעיני הקורא ולא בדמות עצמה". (Ray, 2013) "הטענה שלי היא שההפך הוא





הנכון. תיאורו "המגוּחַךְ וּאֶף הַמְרוּשֶׁע" של כריסטופר (Yergeau, 89) אינו "ביקורת על אייבליזם", אלא אייבליזם בפני עצמו. זהו רומן המתיימר להסביר לקהל הרחב התנהגות וחשיבה האופיינית לאוטיסטים, אך למעשה הוא מחזק סטריאוטיפים ומאדיר חשיבה נירוטיפיקלית. בחירתו של האדון להתעלם מ"הפיל שבחדר" ולהימנע מלהזכיר את האבחון הרשמי של כריסטופר עלולה לרמוז שאוטיזם הוא מקור לבושה או למבוכה ולא חלק אינטגרלי מזהותו של הגיבור. על ידי השוואת הרפרזנטציה הבדיונית של אוטיזם ברומן של האדון לקולות האותנטיים המופיעים באוטוביוגרפיות של אוטיסטים כמו אלו דונה ויליאמס, נאוקי הגשידה וטיטו רג'שי מיקופדיי אדגים שהגיבור הראשי שהאדון מציג ברומן שלו אינו מהווה ייצוג מהימן ואותנטי של מתבגר אוטיסט, ואין להציגו ככזה – בפרט כאשר הרומן נלמד לבגרות בספרות בבתי ספר תיכוניים בישראל.





ד"ר ורדה צימרמן

מחנכי כיתות בעידן של מציאות משתנה - זהות מקצועית

והתפתחות מקצועית

Home Class Teachers in Changing Times: Professional Identities and Professional Development

במושב זה אתמקד בחקר מקרה של מחנכי כיתות בעל-יסודי (27) לנוכח תרומתם במציאות משתנה. תפקיד מחנכת הכתה (שורש: ח.נ.כ.) מוכר היטב בחברה הישראלית אך פחות מוכר בקורפוס המחקרי הנרחב. בהקשר הבריטי מדובר על הדמות של ה form tutor ובהקשר האמריקאי מדובר על ה home room teacher. הללו מציגים קשר חזק, בין איש הצוות מטעם המוסד, לבין יחידה מבנית של תלמידים. על איש הצוות לדאוג לתלמידים (Noddings,1992).

ולהתמקד באחריות: פדגוגית- וחברתית.





השינויים החברתיים-פוליטיים בתקופה הנוכחית, מצריכים חשיבה אודות הסטאטוס המקצועי, הזהות המקצועית והתפתחות המקצועית של מחנכי-כתות, בחינוך העל-יסודי, במערכת החינוך בארץ.

לנוכח הירידה בצביון האידיאולוגי של תפקיד מחנכת הכתה, מחד גיסא, ולנוכח ריבוי המשימות והממשקים, מחנכי כתות עלולים לחוות מתחים של זהות תפקיד. המחקר נבע מחסר במחקר אודות מחנכי כתות.

מטרת המחקר הייתה כפולה: ראשית, לבחון כיצד מחנכי כיתות בעל-יסודי ממשיגים ומפרשים את זהותם המקצועית (professional identity). שנית, לבחון כיצד הם ממשיגים ומסבירים את התפתחותם המקצועית (professional development) במסגרת סיפורי-הקריירה שלהם. (Sikes,2001&Goodson).נבחרה פרדיגמת המחקר האיכותנית (Manion,1989&Cohen).

אומצה הגישה הביוגרפית, ובמסגרתה אומצה שיטת היסטוריות החיים (Goodson,2001;Goodson,2003&Sikes), כטכניקת ראיונות. נעשה שימוש אינטנסיבי במודל הדינאמי של פסלר: (Fessler, 1995). - *The Teacher Career Cycle* - הממשיג את התפתחות המורה כרצף מעגלי.





נעשה שימוש בכלי ייחודי: 'גרף ההתפתחות המקצועית' (pictorial activity) אשר איפשר למשתתפים לספר ולשרטט את סיפורי הקריירה שלהם. (Sikes,2001;Nias,1989a,b&Goodson) שיטת הניתוח המרכזית התבססה על הגישה הפרשנית-נרטיבית לשיטתן של Josselson & Lieblich,1998).

ניתוח הנתונים הראה כי המערכת האינטרפרטיבית של המחנכים ייחודית בהקשר למרכיב היחסים הבינאישיים בין המחנכים לתלמידיהם. ניתוח הגרפים של ההתפתחות המקצועית הובילו לזיהוי שלוש טיפולוגיות ייחודיות: (א) ירוקי העד (evergreens): (ב) הטבעיים (naturals): (ג) המתנדנדים (fluctuating).

כתחום חקירה בלתי מספק בקורפוס הישראלי, ולנוכח תחומי האחריות הגדלים של מחנכי כתות בעל יסודי, במציאות משתנה, ממצאי המחקר מצביעים על השלכות מעשיות לגבי מסגרות להכשרה טרום תפקידית ולפיתוח תוך-תפקידי. כמו כן, תרומתו של מחקר זה הינה בתחום המתודולוגי.





ד"ר רבקה קדוש

הסיפור 'הנער ביער' לח"נ ביאליק קריאה פדגוגית-פסיכולוגית ופואטית:

השוואת גרסת המקור לגרסת אפרים סידון ודני קרמן

**The story 'The Boy in the Forest' by Bialik, a pedagogical-
psychological and poetic reading: comparing the original version
to the version by Ephraim Sidon and Danny Kerman**

24

ההרצאה תעסוק בסיפורו של ביאליק 'הנער ביער' (1924) המעמיד במרכזו את דמותו של משה, ילד שחושש להיכנס ל'חידר' / ביה"ס ולכן בורח אל היער ושם הוא תועה והולך לאיבוד ומחפש את הדרך חזרה.

זיוה שמיר מציגה את ביאליק כ"אב המייסד" של ספרות הילדים העברית. לדעתה, הוא לא רק כתב סיפורים ושירים לילדים, אלא גיבש תפיסה פדגוגית שלמה שראתה בילד יצור בעל עולם פנימי עשיר.

הסיפור מציג גישה הפדגוגית-פסיכולוגית המדגישה את הבנתו העמוקה של ביאליק לנפש הילד. הוא הכיר בצורך להתאים את התוכן והצורה לרמת





הבנתם ולעולמם הפנימי של הילדים. והדגיש את חשיבות הדמיון ואלמנטים משחקיים כדי ללכוד את תשומת לבם של הילדים.

ביאליק התייחס בסיפוריו לפחדים אוניברסליים של ילדים, כמו פחד מהחושך, מבדידות מאי-ודאות. בסיפור 'הנער ביער' פחדים אלו מקבלים ביטוי מובהק דרך המסע של הגיבור אל תוך הלא-נודע של היער.

ביאליק גם שילב בדרך עקיפה חינוך לערכים כמו אהבת הטבע בצורה אינטגרלית בעלילה.

מבחינה פואטית- הסיפור כתוב בסגנון רהוט, המשלב קישורים אינטרטקסטואליים, סמלים ומוטיבים הבונים עלילה שברובד הסמוי מגלמת את תהליך ההתבגרות במעבר מילדות לבגרות.

ההרצאה תעסוק גם בשאלה כיצד התקבלה יוזמתו של אפרים סידון (2007) המציג לצג המקור גרסה בעברית עדכנית ובליזוי איוריו של דני קרמן. אדון בשאלה, האם זו יוזמה מבורכת המשמרת את מורשתו של ביאליק לדורות הבאים. או שמא זו גרסה הפוגעת ומרדדת את הטקסט הקלאסי (שמיר, אבינרי).





אבקש להדגים טענה שייתכנו אובדן של ניואנסים מסוימים מהיופי המקורי של ביאליק בעיבוד החדש ומנגד ההכרה בערך התועלת בהנגשת יצירתו של ביאליק לילדים של היום העולה לרוב על הפגיעה הפוטנציאלית ביצירה המקורית. וההכרה שזוהי דרך להשאיר את יצירות המופת הללו רלוונטיות ונוכחות בעולם הילדים המשתנה.

1. שמיר, זיוה, שירים ופזמונות גם לילדים, תל אביב

2. פרנקל-מדן, רחל, "הנער ביער" - בין 'בנתיב הפלא' מאת לוין קיפניס ל'ילדה שלא מן העולם הזה' מאת אהרן אפלפלד", עיונים בספרות ילדים,

25 (2016), 5-31.





פרופ' חנה קהת

רציפות ותמורה ביחס לזנות נשית: מהמקרא לחז"ל –

ספורי זנות חכמות בספרות חז"ל

Continuity and Change in Relation to Female Prostitution: From the Bible to the Sages

חקר היחס לזנות נשית במקורות היהודיים חושף תמונה מורכבת של רציפות ותמורה, בין המקרא לספרות חז"ל. מצד אחד, קיימת רציפות עקבית של גינוי ושלילה כלפי זנות, הן במקרא והן בדברי חז"ל. הזנות מגונה באופן מובהק ונתפסת כבגידה וכסטייה מנורמות חברתיות ודתיות. מצד שני, ניכרת תמורה משמעותית ביחס לדמות "הזונה" עצמה. בעוד שבמקרא אנו מוצאים בעיקר יחס של פחד, חשדנות והאשמה כלפי הזנות, תוך העדר של חמלה, בספרות חז"ל מצויים ארבעה סיפורים חיוביים באופן מפתיע אודות נשים המזוהות כ"זונות". סיפורים אלו מציגים אותן כנשים בעלות תכונות יוצאות דופן: חכמה, יכולת להחזיר לקוחות בתשובה, וזיהוי עומק אישי אצל הגברים





הבאים איתן במגע. נשים אלו מוצגות כדמויות עוצמתיות ויוזמתיות, המסוגלות לחולל שינוי משמעותי בסביבתן.

היחס המורכב הזה של חז"ל לדמות הזונה מקיים זיקות למקרים מקראיים בהם יוזמה מינית 'אסורה' מצד נשים, זוכה ליחס חיובי מסוים, לא בגלל מעשה הזנות עצמו, אלא בשל המטרה שאותה הוא משרת. דמויות כמו, בנות לוט, תמר כלת יהודה, רחב הזונה ואולי אף רות המואביה, הן נשים אקטיביות ויוזמתיות שפועלות למען מטרה נעלה – בין אם זה המשך השושלת, בין אם זה הצלת נפשות, או יציבות חברתית. במקרים אלו, המעשה המיני זוכה לשיפוט חיובי בשל תכליתו.

ההשוואה לדמות ה"הטיירות" – זונות הצמרת ביוון וברומא העתיקה, שהיו נשים משכילות, בעלות השפעה חברתית ולעיתים אף מועצמות – מעלה נקודות עניין נוספות. הן ביוון ורומא והן בסיפורי חז"ל, ישנו מרחב שבו דמות הזונה חורגת מתדמיתה המגונה גרידא והופכת למקור של חכמה, השראה או כוח.

בנוסף, בעוד שבמקרא כאמור, קשה למצוא חמלה כלפי הזונה, בספרות חז"ל מצוי לפחות מקרה אחד המעיד על הבנה מסוימת למצבה הקשה של





האישה הנאלצת לעסוק בזנות. יחס זה מהדהד לעיתים גישות שהופיעו בתרבויות מקבילות, כמו התקנות בנושא זה בנובלה ה-14 של הקיסר יוסטיניאנוס שלדעת היסטוריונים מיוחסת לתיאודורה אשתו, הקיסרית, שהיתה בעברה בעצמה זונה. תקנות מחמירות נגד סחר וסרסור בנשים, ומבטאות יחס מגן ורחמני כלפי נערות שנמכרו לזנות, ואף קובעות חובה לפדותן..

תמונה מורכבת זו מדגישה את הדיאלקטיקה שבין שימור ערכים ונורמות לבין פתיחות ואף חדשנות פרשנית, המשקפת הבנה מעמיקה יותר של המציאות האנושית על מורכבותה.





ד"ר מירי שחף

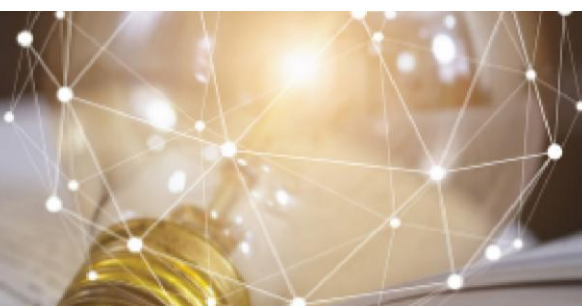
הוראה בדרך אחרת: כוח היחיד והקבוצה כמחוללי שינוי הוראה בדרך

אחרת: כוח היחיד והקבוצה כמחוללי שינוי

**Teaching in a different way: The Power of the Individual and the
Group as a Changemaker**

30

אקלים כיתה הינו בעל חשיבות מרובה בפיתוח חוסן אקדמי, הפחתת בדידות ורווחה נפשית של תלמידים-El (Aldridge & McChesney, 2018; Bauer & El-Sayed, 2025). מודל הנבחרת שהוצג לראשונה ע"י הכט (2013) מעגן בתוכו שני כללי יסוד: האחד, כל אחד משמש הן כתלמיד והן כמורה, כאשר הידע זורם לכל הכיוונים בשיטה של רשת לומדים ולא בשיטת הפירמידה; והשני, לנבחרת יש מטרה משותפת רציפה ומדידה, כך שכל חברי הקבוצה מחויבים להשגתה מתוך שיתוף פעולה ועזרה הדדית. מחקר זה בחן את השפעתה של תוכנית התערבות, המבוססת על מודל הנבחרת, במשך 12 שבועות. קב' הניסוי אשר כללה 24 בנות מכיתה ו' ביצעה את תוכנית ההתערבות בשני שיעורי חנ"ג ובשעה נוספת (שעת מחנך) שהוקדשה לכך.





לעומתה, קבוצת הביקורת שכללה 24 בנות מכיתה ו' אחרת, השתתפה כרגיל בשני שיעורי חנ"ג שלא כללו התערבות זו. ההתערבות כללה משימות רבות שדרשו שיתוף פעולה רב בין חברות הקבוצה. לדוגמה, ריצת 600 מ' כאשר מטרתה של כל קבוצה לוודא שכל המשתתפות משלימות את הריצה; עמידה על רגל אחת על ספסל כשכל חברות הקבוצה באחיזה משותפת, כאשר כל אחת מהן משפיעה על יציבות הקבוצה כולה ועוד (להרחבה ראו שחף, 2017, 2019).

שתי הקבוצות מילאו שאלון אקלים כיתה My Class Inventory (MCI) של פרסר (Fraser, 1989) לפני הפעלת מודל ההתערבות ואחריו. השאלון כלל חמישה גורמים: סיפוק, חיכוך, תחרות, קושי ולכידות. מניתוח השאלון בעזרת מבחן מאן-ויטני (Mann-Whitney Test) עולה כי תוכנית ההתערבות תרמה לשיפור מובהק באקלים הכיתה בקבוצת הניסוי בגורמים החיכוך והתחרות.

ממצאי הרפלקציה של התלמידות והמורות תומכים בממצאים אלו ומחדדים את ההשפעה החברתית הברוכה של יוזמה זו.





מקורות:

1. הכט י' (2013). 'מודל הנבחרת' ופדגוגיה חברתית בישראל. מפגשי "הסטודיו" – מרחב להשראה וחדשנות חינוכית הרצאה. להאזנה. נדלה בתאריך 10.9.2025 מתוך <http://www.youtube.com/watch?v=DNQB9KP1JVo>
2. שחף, מ' (2017). שיפור אקלים כיתה באמצעות יוזמה של התערבות חברתית. דפי יוזמה, 9, 145-159. נדלה מתוך http://library.macam.ac.il/study/pdf_files/d12312.pdf.
3. שחף, מ' ושובל, א' (2019). השפעת "מודל הנבחרת" המיושם בשיעורי חינוך גופני על אקלים הכיתה. רוח הספורט, 5, 105-121. https://b2estorage.blob.core.windows.net/media/12/1Atar_Ha dash/mehkar/journal/ruh_has_5/ruh_5_6.pdf
4. Aldridge, J. M., & McChesney, K. (2018). The relationships between school climate and adolescent mental health and wellbeing: A systematic literature review. *International Journal of Educational Research*, 88, 121-145.





5. Bauer, F., & El-Sayed, M. (2025). School climate and academic resilience: The mediating role of teacher–student relationship quality. *Journal of Adolescent and Youth Psychological Studies*, 6(6), 1–9.
<https://doi.org/10.61838/kman.jayps.6.6.15>
6. Fraser, B. J. (1989). Twenty Years of Classroom Climate Work: program and prospect. *Journal of Curriculum Studies*, 21(4), 307-327..





ד"ר אורלי שי

**קול ההורים: התמודדות עם הורות לילדים עם מוגבלות בהקשר חינוכי-
חברתי בישראל**

**Parents' Voice: Coping with Parenting Children with Disabilities in
an Educational-Social Context in Israel**

המחקר הנוכחי בוחן לעומק את חוויותיהם של הורים ישראלים לילדים עם מוגבלות, תוך מתן מקום לקולם, שלרוב אינו נשמע במחקר ובמדיניות. ייחודו של המחקר בהתמקדות בהורות, בהקשרים חינוכיים וחברתיים בישראל. עם העלייה בשילוב ילדים אלו במסגרות חינוך כלליות (בר-לב, נגר-אידלמן וווצ'לב, 2021), נדרשת ממורים הבנה רגישה ומבוססת של עולמם ההורי.

זהו מחקר איכותני הכולל ניתוח תימטי של 19 ראיונות חצי-מובנים עם הורים לילדים עם לקויות שפה, תקשורת, שיתוק מוחין והפרעות התנהגות.





שאלות המחקר התמקדו בתפקוד ההורי וביחסים עם מערכות החינוך, הבריאות והרווחה.

ארבע תמות מרכזיות עלו מהנתונים:

1. **הורות לוחמת** - ההורים מתפקדים כסנגורים פעילים עבור ילדיהם, נאבקים מול מערכות בירוקרטיות, חינוכיות ורפואיות כדי להבטיח את זכויות ילדיהם. הם מפגינים מחויבות בלתי מתפשרת, והתארגנות פנימית ומשפחתית כדי להתגבר על מכשולים. לפי מודל החוסן של וולש (Walsh, 2003) המשפחה מתפקדת כיחידה שמפתחת ומשכללת דפוסי הסתגלות, כמו גיוס משאבים, שיתוף פעולה, ותקשורת פתוחה.

2. **זהות הורית מתהווה** - לצד תחושות אבל, אובדן ואשמה המתעוררות עם קבלת האבחון, מתפתחת בהדרגה זהות הורית חדשה. היא נבנית על-ידי ההתמודדות עם אתגרים יומיומיים והצלחות קטנות. תוך כך, מתחזק הביטחון העצמי והאמונה ביכולתם להיטיב עם ילדם. תיאוריית המסוגלות העצמית של בנדורה כפי נחקרה על ידי ריסיו ועמיתיו (Recio et al., 2021), מדגישה כי תחושת מסוגלות נוצרת





מניסיון ישיר של הצלחה, למידה חברתית, עידוד מהסביבה וויסות רגשי. במובן זה, המסוגלות תורמת לגיבוש זהות הורית פעילה, בניגוד לתחושת חוסר אונים ראשונית.

3. **עומס רגשי ומשפחתי מצטבר** - ההורים מתארים שמתח מתמשך ודאגה קיומית משפיעות על מכלול החיים המשפחתיים: זוגיות שמתרופפת, אחים שמקבלים פחות תשומת לב, ומשאבים רגשיים וכלכליים שמתדלדלים. ההתמודדות נתפסת כ"ריצת מרתון" מתמשכת. ABCX במודל הכפול, מסביר את החוויה המשפחתית של הצטברות לחצים לאורך זמן (Boettcher et al., 2021).

4. **החברה כמראה** - ההורים חווים תגובות סותרות מהסביבה: מחד, סטיגמות, מבטים שיפוטיים והדרה המעוררות אשמה; מאידך, תמיכה, עידוד ותחושת שייכות במסגרת קהילתית מכילה. לפי ארנדה ועמיתיה (Aranda et al., 2023), תגובות הקהל הן חלק בלתי נפרד מהבניית הסטיגמה, כפי שתיארו ההורים בחוויות שליליות. עם זאת, יילמז קוגר ועמיתיו (Yilmaz Kogar & Kogar, 2024), מציינים כי תמיכה חברתית מסייעת להורים לפתח אסטרטגיות התמודדות חיוביות ולחזק את החוסן. כך, החברה משמשת כ"מראה כפולה" -





המשקפת הן דחייה והן סולידריות, המשפיעות ישירות על רווחת ההורים.

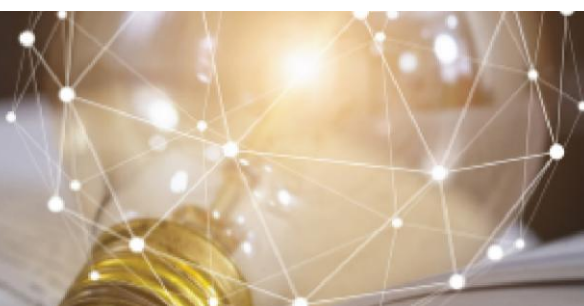
למחקר המלצות למכללות להכשרת מורים, למוסדות עבודה-סוציאלית ובריאות הבאים במגע עם ההורים. ההמלצות כוללות קידום פיתוח מקצועי למפגש אמפתי עם הורים לילדים עם מוגבלות, תוך ראייה מערכתית ומשפחתית כוללת.

מקורות

1. בר לב, ל', נגר-אידלמן, ר', וצ'לב, ק' (2021). *אנשים עם מוגבלות בישראל 2021: נתונים סטטיסטיים נבחרים*. מכון מאיירס-ג'וינט-ברוקדייל; משרד המשפטים, נציבות שוויון זכויות לאנשים עם מוגבלות.

2. Aranda, A. M., Helms, W. S., Patterson, K. D., Roulet, T. J., & Hudson, B. A. (2023). Standing on the shoulders of Goffman: Advancing a relational research agenda on stigma. *Business & Society, 62*(7), 1339-1377.

3. Boettcher, J., Zapf, H., Fuerboeter, M., Nazarian, R., Reinshagen, K., Wiegand-Grefe, S., & Boettcher, M. (2021).





Perceived mental health in parents of children with rare congenital surgical diseases: a double ABCX model considering gender. *Orphanet Journal of Rare Diseases*, 16(1), 384.

4. Recio, P., Molero, F., Silván-Ferrero, P., & Nouvilas-Pallejà, E. (2021). Perceived discrimination and emotional distress among family caregivers of children with physical disabilities: The mediational role of affiliate stigma and self-efficacy. *American Journal of Orthopsychiatry*, 91(3), 367.
5. Thomas, G. M. (2021). Dis-mantling stigma: Parenting disabled children in an age of 'neoliberal-ableism'. *The sociological review*, 69(2), 451-467.
6. Walsh, F. (2003). Family resilience: A framework for clinical practice. *Family Process*, 42(1), 1–18.
<https://doi.org/10.1111/j.1545-5300.2003.00001.x>
7. Yılmaz Koğar, E., & Koğar, H. (2024). A systematic review and meta-analytic confirmatory factor analysis of the perceived





stress scale (PSS-10 and PSS-14). *Stress and Health*, 40(1), e3285.

